



**INFORMACIÓN SOBRE EMERGENCIAS PARA
TODO EL PERSONAL DEL CECO**

EQUIPO DE ALARMA Y EVACUACIÓN DEL CECO

Los trabajadores del CECO están incluidos en el Plan de Emergencia y Evacuación del Instituto de Estudios Fiscales.

Hay nombrado un Equipo de Alarma y Evacuación y un Coordinador del Equipo, cuya misión será guiar y evacuar a todos los trabajadores y alumnos del CECO.

LOS MIEMBROS DEL EQUIPO DE ALARMA Y EVACUACIÓN DEL CECO ESTARÁN DIRIGIDOS POR LOS COORDINADORES DEL EQUIPO DE ALARMA Y EVACUACIÓN, QUE TENDRÁN FUNDAMENTALMENTE LAS SIGUIENTES FUNCIONES:

- Coordinar la evacuación completa de trabajadores y alumnos del CECO.
- Coordinar al equipo de alarma y evacuación de la zona CECO.
- Informar de la evacuación al jefe de emergencia.

Este equipo realizará las siguientes acciones:

- Avisar y guiar al personal de su zona hacia las salidas más próximas o seguras.
- Tranquilizar a las personas que se sientan nerviosas, pero actuando con firmeza para conseguir una evacuación rápida y ordenada.
- No permitir que las personas lleven más que objetos personales.
- No permitir el regreso a los locales evacuados a personas que pretendan ir a buscar algún objeto personal.
- Si tiene constancia de la existencia de personas con algún tipo de discapacidad física, o hay algún herido, el coordinador de CECO designará a una o varias

personas que se encarguen de acompañar a esa persona al Punto de Encuentro Exterior.

- Cerrar las puertas que atraviere en su recorrido de evacuación, así como las puertas de los recintos evacuados, dejando señales (**POR EJEMPLO, LA PAPELERA U OTRO OBJETO**), si esto le ocupa muy poco tiempo.
- No permitir el uso de ascensores.
- **Comunicar** al Coordinador del Equipo de Alarma y Evacuación de CECO la evacuación del área asignada.

PROCEDIMIENTO A SEGUIR EN UNA EMERGENCIA

Ante la detección de cualquier emergencia, se avisará al Centro de Control, llamando al teléfono de emergencias del IEF, **913395444**.

Si se confirma la emergencia se activará el **PLAN DE EMERGENCIA**.

CLASIFICACIÓN DE LAS EMERGENCIAS

CONATO DE EMERGENCIA:

Los daños son mínimos.

No es necesaria la ayuda exterior y se puede resolver de forma sencilla. Por ejemplo, un incendio en una papelera que se apaga con un extintor.

EMERGENCIA PARCIAL:

Es necesaria la ayuda exterior.

Daños personales controlados. Daños materiales controlados y localizados.

Se realizará una evacuación parcial, o un traslado a otra zona del edificio.

EMERGENCIA GENERAL:

Es necesaria la ayuda exterior a través del 112.

Daños personales no controlados. Daños materiales no controlados.

Se procederá a la evacuación total del edificio o de los edificios.

ACTIVACIÓN DEL PLAN DE EMERGENCIA

El Jefe de Emergencia, ordenará al Responsable de Control que avise a la Organización para que se pongan en estado de alerta y preparados para evacuar, mediante el mensaje:

“EQUIPOS AUXILIARES ACUDAN A SUS PUESTOS”

En este momento se pondrá en estado de alerta el Equipo de Alarma y Evacuación.

El Coordinador repartirá la zona a evacuar en función de los efectivos de que disponga.

SI SE CONFIRMA LA EVACUACIÓN, el Jefe de Emergencia ordenará al Jefe de Control que emita el mensaje de evacuación, que se reforzará con señales acústicas.

ORDEN DE EVACUACIÓN:

MENSAJE DE EMERGENCIA GENERAL (ABIERTO)

“LA DIRECCIÓN DEL INSTITUTO COMUNICA QUE POR MOTIVOS TÉCNICOS NOS VEMOS OBLIGADOS A DESALOJAR EL EDIFICIO.

ROGAMOS SE DIRIJAN A LA SALIDA MÁS CERCANA.

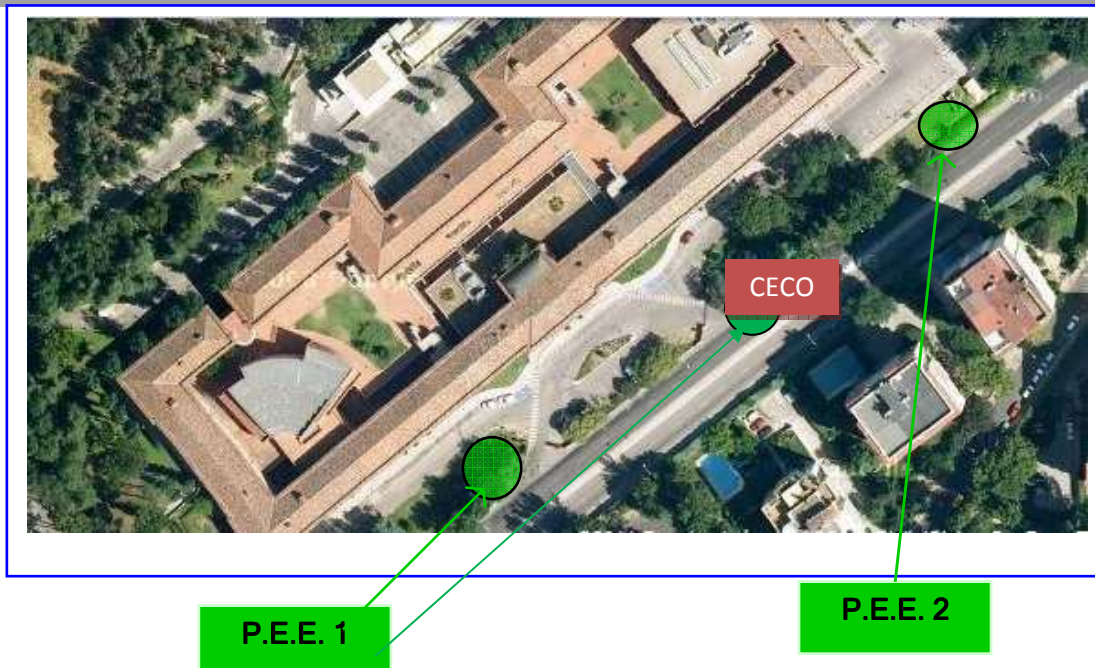
POR FAVOR, SIGAN LAS INSTRUCCIONES DEL PERSONAL DE LA ORGANIZACIÓN DE EMERGENCIA, MANTENGAN LA CALMA Y NO USEN LOS ASCENSORES...”.

“MUCHAS GRACIAS...”

A partir de este momento, siga las indicaciones de su Equipo de Alarma y Evacuación hasta el PUNTO DE ENCUENTRO EXTERIOR

PUNTO DE ENCUENTRO EXTERIOR

“Zonas ajardinadas frente a entrada principal edificio A



CONSIGNAS GENERALES DE EVACUACIÓN

- **Actúe con calma y serenidad, sin prisas.**
- **Manténgase en silencio o hable en voz baja. No chille nunca.**
- **Actúe con serenidad y calma, sin prisas.**
- **Siga al pie de la letra, sin discutir, las instrucciones recibidas.**
- **Siga la vía de evacuación asignada hasta alcanzar la salida o la escalera que le corresponda.**

- **Camine con rapidez, pero sin precipitación. No mire hacia atrás.**
- **Nunca vuelva hacia atrás en su recorrido, máxime si le sigue gran número de personas.**
- **No utilice los ascensores.**
- **Cuando se encuentre por pasillos y escaleras, circule pegado a la pared para dejar paso libre al personal de emergencia.**
- **Si se ve atrapado por el humo, tírese al suelo, gatee si es preciso. Si puede, colóquese un pañuelo mojado pues actuará como filtro.**
- **Si se encuentra aislado en un recinto, cierre las puertas, tape con trapos (húmedos si es posible) todos los huecos por donde pueda entrar el humo. Comunique a través del medio de comunicación del que disponga su situación.**
- **Si se le prende la ropa, NO CORRA, tiéndase en el suelo y ruede.**
- **No vaya a recoger el vehículo al aparcamiento, ni intente abandonar el Instituto con él.**
- **No se detenga cerca de las puertas de salida. Diríjase rápidamente al Punto de Encuentro Exterior que corresponda y no lo abandone hasta recibir instrucciones.**
- **Si nota la falta de alguna persona, póngalo en conocimiento del Equipo de Alarma y Evacuación o del Coordinador.**

SIMULACROS DE EMERGENCIA

Uno de los aspectos de mayor importancia en la implantación del Plan de Actuación en Emergencias es la realización de simulacros de emergencia como instrumento para evaluar el Plan de Autoprotección y asegurar su eficacia y operatividad.

Los objetivos que se persiguen con la realización de los simulacros son la verificación y comprobación de:

- La eficacia de repuesta de la organización ante una emergencia.
- La capacidad de respuesta del personal adscrito a la organización.
- El entrenamiento de todo el personal en la respuesta.

- La suficiencia e idoneidad de los medios y recursos asignados.
- La adecuación de los procedimientos de actuación.

La preparación de los simulacros de emergencia será un trabajo de detalle, en el que se tendrán en cuenta las eventualidades que puedan surgir en la realización del mismo, de forma que se puedan tomar el mayor número de datos.

El nivel de información será total en el primer simulacro e irá disminuyendo gradualmente en los posteriores, de manera que pueda realizarse sin previo aviso. De esta forma, las acciones a emprender en cada caso se efectuarán de forma automática y ordenada.

Se ensayará, mediante simulacro, todos los posibles supuestos del Plan de Actuación ante Emergencias, así como los diferentes niveles de gravedad de la emergencia. Cuando sea preciso, se solicitará la colaboración de las autoridades.

Los simulacros implicarán la activación total o parcial de las acciones contenidas en el Plan de Actuación ante Emergencias.

PROGRAMA DE INFORMACIÓN GENERAL PARA ALUMNOS Y OTROS USUARIOS DEL CECO

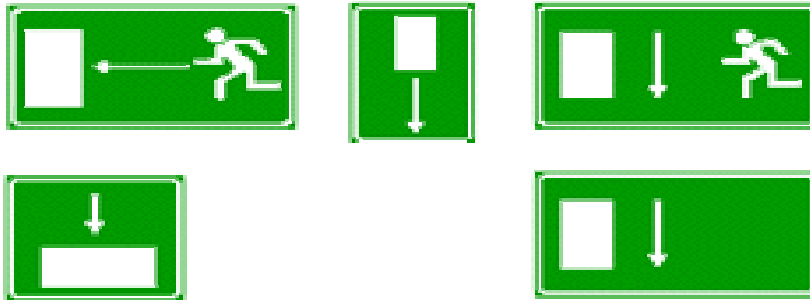
Para la información de usuarios del CECO, tal como alumnos, usuarios del salón de actos, etc., se les entregará el tríptico “INSTRUCCIONES DE SEGURIDAD EN CASO DE EMERGENCIA” que se incluye al final de este documento, en el Anexo II.

SEÑALIZACIÓN Y NORMAS DE ACTUACIÓN DE VISITANTES

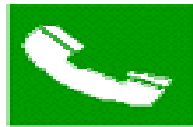
En los edificios del IEF se dispone de señalización mediante rótulos foto luminiscentes adosados a los paramentos verticales distribuidos de acuerdo a los siguientes criterios:

- Salidas y salidas de emergencia.

- Recorridos de evacuación.

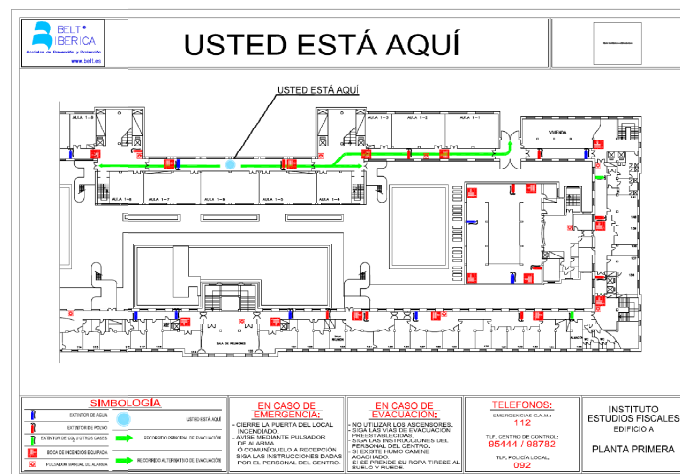


Vías/salida de socorro



Teléfono de salvamento

- Medios de protección contra incendios de utilización manual.



Se dispone también, en numerosos puntos, de planos “USTED ESTÁ AQUÍ”, con las consignas de actuación, situados en lugares fácilmente visibles.

FUNCIONES DE LOS RESTANTES EQUIPOS DE EMERGENCIA DEL IEF

Además del Equipo de Alarma y Evacuación, existen otros equipos en la organización de la emergencia, que tienen las siguientes funciones:

JEFE DE EMERGENCIA

Dirige las acciones necesarias para que el Plan de Autoprotección esté operativo.

Pone en marcha el Plan de Emergencia, toma las decisiones y coordina las actuaciones que se deban realizar ante una posible situación de emergencia.

JEFE DE INTERVENCIÓN

Dirige al Equipo de Intervención y asesora al Jefe de Emergencia.

Mantiene actualizada la formación y los nombramientos de los distintos Equipos.

Vela por el mantenimiento de las instalaciones.

JEFE DEL CENTRO DE ALARMA Y SEGURIDAD

Avisa a los miembros de la Emergencia ante una situación de emergencia.

Colabora con el Jefe de Emergencia.

Activa sirenas y emite mensajes por megafonía.

Transmite la información que llega al centro de Alarma y Seguridad al Jefe de Emergencia.

Aporta el Plan de Autoprotección a las ayudas exteriores.

EQUIPO DE INTERVENCIÓN Y APOYO (EIA)

Su misión es actuar directamente en el lugar donde se ha producido la emergencia, con objeto de realizar las primeras acciones de control con los medios disponibles (Extintores, bocas de incendio equipadas, etc...) hasta, si fuera necesario, la llegada de

las ayudas exteriores de emergencia, y prestando, si es solicitado, apoyo a dichos servicios.

Los componentes del equipo deben tener formación y adiestramiento suficiente para poder desarrollar estas funciones, así como conocer los riesgos específicos de la zona asignada en función del uso y actividad desarrollada, para lo que recibirán formación e información adecuada.

Su misión también es controlar el acceso al edificio en situaciones de emergencia, impidiendo el paso a las personas ajenas y facilitando la evacuación ordenada y el acceso de los Servicios Públicos de ayuda. También realizarán labores auxiliares de tipo técnico a instancias del Jefe de Emergencia y Jefe de Intervención, por lo que estará integrado preferentemente por el personal de vigilancia y mantenimiento.

EQUIPO DE PRIMEROS AUXILIOS

Se constituirá con personal formado en primeros auxilios y socorrismo, y dependerá directamente del Jefe de Emergencia. Son los encargados de prestar los primeros auxilios con los medios disponibles, antes de la llegada, en su caso, de los Servicios Públicos sanitarios, a los que recibirán e informarán sobre los posibles afectados.

TIPOS DE ORGANIZACIÓN DE LA EMERGENCIA

En el Instituto de Estudios Fiscales existen tres niveles de organización de la Emergencia, en función de los horarios y nivel de actividad el Centro.

ALTA ACTIVIDAD

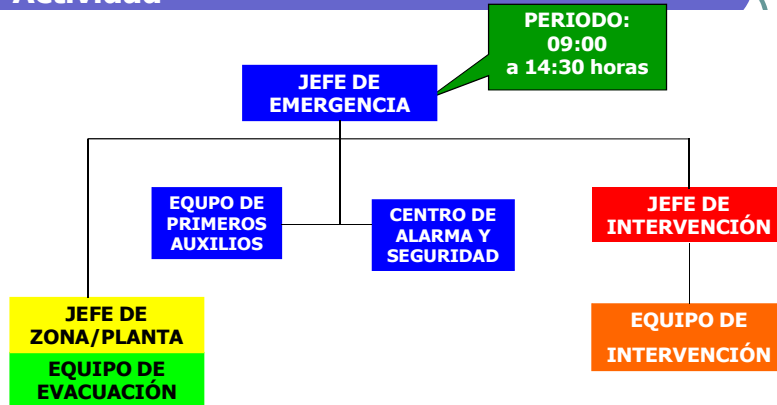
MEDIA ACTIVIDAD

JORNADAS DE EXÁMENES, SÁBADOS Y FINES DE SEMANA

ALTA ACTIVIDAD

En el periodo de actividad de la mañana (de 9:00 a 14:30 horas)

Organización de Emergencia: Alta Actividad



Durante la Emergencia en Alta Actividad, los cargos nombrados serán:

- **Jefe de Emergencia (J.E.)**
Este cargo será asumido por la Secretaria General (Dña. Marta Ganado López) y actuará como suplente el Subdirector Adjunto.
- **Jefe de Intervención (J.I.)**
Este cargo será asumido por el Coordinador del Área de la Secretaria General (D. Antonio Sánchez Aparicio) y tendrá como suplente al Jefe de Servicios Prevención de Riesgos (Dña. María del Pilar Pancorbo Aguilera).
- **Jefe Centro de Alarma y Seguridad**
Este cargo será asumido por el Jefe de Control o por el vigilante que se encuentre en el Centro de Control.
- **Equipo de Intervención (E.I.)**
Este cargo será asumido por el personal designado, vigilantes y personal de Mantenimiento y Control.

- **Equipo de Primeros Auxilios**
Personal designado.
- **Equipo de Evacuación (Jefes de Zona y Equipo de Evacuación)**
Personal designado.

EQUIPO DE ALARMA Y EVACUACIÓN DEL CECO EN ALTA ACTIVIDAD

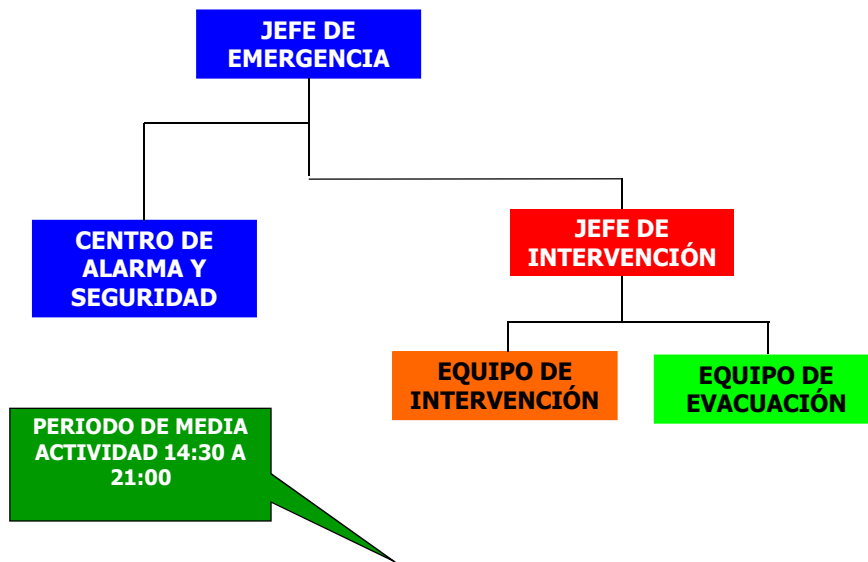
Existen personas designadas en CECO durante la jornada de alta actividad (mañanas).

- **COORDINADOR DEL EQUIPO DE ALARMA Y EVACUACIÓN DE CECO EN ALTA ACTIVIDAD:**
D. Joaquín Hita Grande.
- **EQUIPO DE ALARMA Y EVACUACIÓN DE CECO EN ALTA ACTIVIDAD:**
D. José Luis González Martín (zona de administración).
(*COORDINADOR DE EVACUACIÓN SUPLENTE*).
D^a. Carmen García Cañeque (zona de aulas).
- Delegados de curso del Máster Universitario.
- **PRIMEROS AUXILIOS:**
D^a Rosana Casero Hernández.

MEDIA ACTIVIDAD

En el periodo de 14:30 a 21:00 horas.

Organización de Emergencia: Media Actividad



- **Jefe de Emergencia (J.E.)**

Este cargo será asumido por la Secretaria General (Dña. Marta Ganado López) y actuará como suplente el Subdirector Adjunto o el Portero Mayor (D. Luis Díaz Palma).

- **Jefe de Intervención (J.I.)**

Este cargo será asumido por el Jefe de Equipo del Servicio de Vigilancia.

- **Jefe Centro de Control**

Este cargo será asumido por el vigilante que se encuentre en el Centro de Alarma y Seguridad.

- **Equipo de Intervención (E.I.)**

Este cargo será asumido por el personal de vigilancia y personal de mantenimiento (también los miembros del Equipo de Intervención de alta actividad que se encuentren trabajando).

- **Equipo de Evacuación (E.E.)**

Personal de vigilancia, apoyados por los responsables de curso que se encuentren presentes, los delegados de curso, y los miembros del Equipo de Alarma y Evacuación que se encuentren trabajando.

EQUIPO DE ALARMA Y EVACUACIÓN DEL CECO EN MEDIA ACTIVIDAD

Existen personas designadas en CECO durante la jornada de media actividad (tardes).

- **COORDINADOR DEL EQUIPO DE ALARMA Y EVACUACIÓN DE CECO:**

D. José Luis Hernández Martín.

- **EQUIPO DE ALARMA Y EVACUACIÓN DE CECO EN MEDIA ACTIVIDAD:**

D. José María Lorenzo Sánchez. (*COORDINADOR EVACUACIÓN SUPLENTE*).

- Delegados de curso del Máster Universitario.

ACTUACIONES EN JORNADAS DE EXÁMENES DE FIN DE SEMANA Y CURSOS DEL SÁBADO DEL CECO

Jefe de Emergencia:

Las realizará el Portero Mayor, o en su ausencia, el responsable del Centro de Alarma y Seguridad.

Jefe de Intervención:

Serán llevadas a cabo por los Vigilantes de Seguridad.

Equipo de Alarma y Evacuación y Equipo de Intervención:

La realizará el profesorado que se encuentre en dichos exámenes, apoyados por el Portero Mayor, la persona encargada de mantenimiento esa jornada y los Vigilantes de Seguridad.

EQUIPO DE ALARMA Y EVACUACIÓN DEL CECO LOS SÁBADOS

El CECO tendrá como responsable a D. José Luis Hernández Martín.

ANEXO I

RELACIÓN DE PERSONAL NOMBRADO EN EL EDIFICIO A

**ORGANIZACIÓN DE EMERGENCIA DEL
INSTITUTO DE ESTUDIOS FISCALES Y
COMUNICACIONES INTERNAS**

DIRECTOR PLAN DE AUTOPROTECCIÓN

Cargo	Nombre	Teléfono
Director General	D. José Antonio Martínez Álvarez	91-339.89.14

JEFE DE EMERGENCIA (J.E.)

Cargo	Nombre	Teléfonos
Secretaria General ⁽¹⁾	D ^a Marta Ganado López	91 339 87 85
Subdirector Adjunto ⁽²⁾		91 339 54 12
Portero Mayor ⁽³⁾	D. Luis Díaz Palma	91 339 87 81

NOTA ⁽¹⁾: Titular

NOTA ⁽²⁾: Suplente 1

NOTA ⁽³⁾: Suplente 2

JEFE DE INTERVENCIÓN (J.I.)

Cargo	Nombre	Teléfonos
Coordinador Área de Secretaría General ⁽¹⁾	D. Antonio Sánchez Aparicio	91 339 87 87
J. Servicio Prevención ⁽²⁾	D ^a María Pilar Pancorbo Aguilera	91 339 54 37
Jefe de Equipo del Servicio de Seguridad ⁽³⁾	Según Turno	

NOTA ⁽¹⁾: Titular

NOTA ⁽²⁾: Suplente 1

NOTA ⁽³⁾: Suplente 2

RESPONSABLE DEL CENTRO DE CONTROL (R.C.C.)		
Cargo	Nombre	Teléfono
Jefe de Control ⁽¹⁾	D. Luis Hernán Olaya	91 339 54 03
Vigilante de Seguridad ⁽²⁾	Según Turno	91 339 54 44

NOTA ⁽¹⁾: Titular

NOTA ⁽²⁾: Suplente

EQUIPO DE PRIMEROS AUXILIOS	
Nombre	Teléfono
D ^ª Antonia Héroes Andrade Patiño	91 339 87 86
D. Alberto Palazón Cuezva	91 339 88 72

EQUIPO DE ALARMA Y EVACUACIÓN EDIFICIO A			
JEFES DE ZONA PLANTA BAJA Y ALMACENES			
	Cargo	Nombre	Teléfono
Jefe de Zona Planta Baja:	Coordinador Área Informática	D. Pedro Baquero González	91 339 87 74
Suplente:	Habilitada General	D ^ª Margarita Rodríguez Vaquerizo	91 339 87 75

EQUIPO DE ALARMA Y EVACUACIÓN

JEFES DE ZONA PLANTA PRIMERA EDIFICIO A

Cargo	Nombre	Teléfono
Jefe de Zona Planta Primera:	Vocal Asesor D. José María López García	91 339 88 01
Suplente Jefe de Zona Planta Primera:	Jefe de Estudios D. Ignacio Corral Guadaño	91 339 54 02

MIEMBROS DEL EQUIPO DE ALARMA Y EVACUACIÓN DEL CECO

COORDINADORES DEL EQUIPO DE ALARMA Y EVACUACIÓN DEL CECO

Coordinador EAE mañanas	D. Joaquín Hita Grande	91 386 36 79
Coordinador EAE tardes y sábados	D. José Luis Hernández Martín	699 99 60 20

RESTANTES MIEMBROS DEL EQUIPO DE ALARMA Y EVACUACIÓN DEL CECO

Zona de aulas	D ^a Carmen García Cañeque (Mañanas)	91 563 18 15
	D. José María Lorenzo Sánchez (Tardes)	91 563 18 15
	Delegados de grupo del Máster Universitario	
Zona de administración	D. José Luis González Martín (Mañanas)	91 386 15 52

EQUIPO PRIMEROS AUXILIOS CECOD^a Rosana Casero Hernández

91 373 44 81

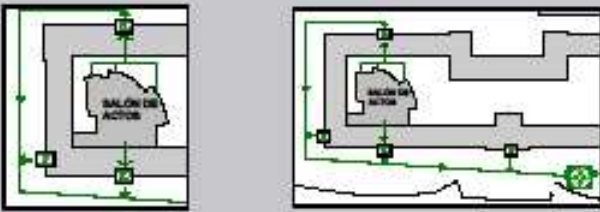
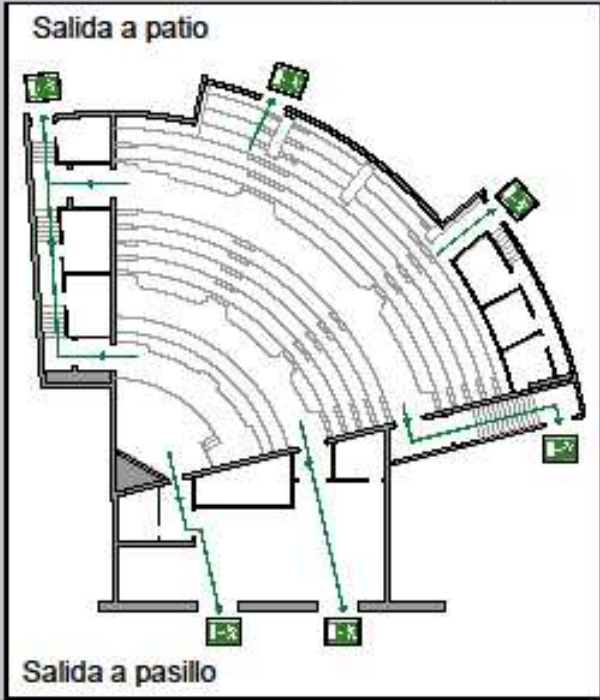
EQUIPO DE ALARMA Y EVACUACIÓN**JEFES DE ZONA PLANTA SEGUNDA EDIFICIO A**

Cargo		Nombre	Extensión
Jefe de Zona Planta Segunda:	Director Escuela Hacienda Pública	D. Manuel Díaz Corral	91 339 88 24
Suplente:	Jefe Estudios		91 339 89 72

ANEXO II

TRÍPTICO INSTRUCCIONES DE SEGURIDAD EN CASO DE EMERGENCIA

Plano de evacuación del salón de actos (edificio A)

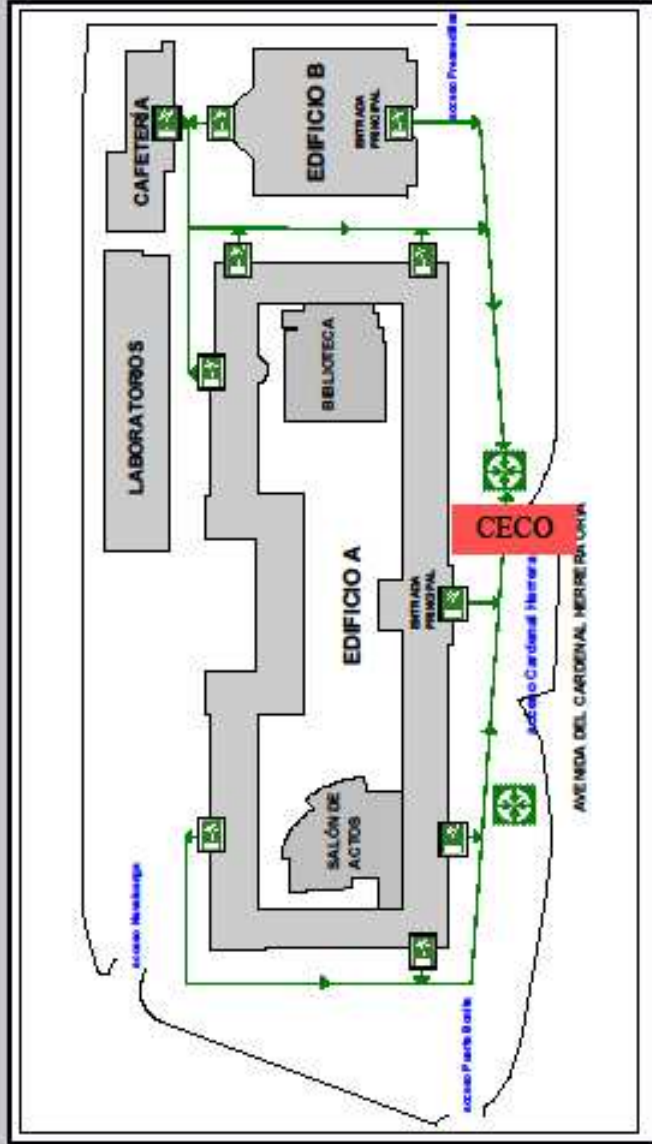


Ministerio de Hacienda y Administraciones Públicas
Secretaría de Estado de Hacienda

INSTITUTO DE ESTUDIOS FISCALES

Avenida Cardinal Herrera Ota, 378
28035 Madrid
Teléfono 91 339 86 00

Plano general de evacuación



Instituto de Estudios Fiscales

PLAN DE EVACUACIÓN



Instrucciones de seguridad en caso de emergencia

Teléfono de EMERGENCIAS del IEF:
913.395.444

Teléfono de EMERGENCIAS:





Plan de evacuación en caso de emergencia

Instituto de Estudios Fiscales

En este Centro existe un

PLAN de EVACUACIÓN

que se activa en caso de emergencia, con personal formado para actuar en ese caso y para ayudarle a usted ante dicha eventualidad.

Le agradeceríamos que colaborase con nosotros siguiendo estas indicaciones:

No olvide identificarse en la recepción del Centro, incluso si viene varios días.

Si se encuentra en un Aula o Sala de Docencia, considere al formador como la persona responsable en caso de emergencia.

Si se activan las señales sonoras, abandone el edificio siguiendo las indicaciones de evacuación.

EVACUACIÓN DEL EDIFICIO

Salga del edificio siguiendo las instrucciones del personal que le está atendiendo y vaya al

Punto de Encuentro



señalizado en el plano general adjunto.

Confirme su presencia o las posibles ausencias que detecte y permanezca allí, hasta recibir instrucciones de los responsables de emergencias.

En caso de emergencia, no utilice los ascensores.

No se detenga en las escaleras ni en las puertas de salida al exterior del edificio.

No retroceda ni se entretenga recogiendo sus objetos personales.

No evacúe con objetos voluminosos.

No se dirija al aparcamiento a recoger su vehículo.

Si descubre un incendio o paquete sospechoso, informe al personal del Centro. No actúe en solitario.

ACTUACIÓN

EN CASO DE INCENDIO

Si se encuentra en presencia de humos, tápese la nariz y la boca con ropa húmeda. No corra: camine agachado o reptando.

Si se le prende la ropa, tírese al suelo y ruede. Los gases y el calor ascienden y la respiración es tanto más difícil cuanto más alta tenga la cabeza.

Si se encuentra atrapado por el fuego en un recinto (despacho, sala de reuniones, etc), cierre todas las puertas, tape con trapos y alfombras, si es posible húmedos, las rendijas por donde penetre el humo, busque una ventana exterior y señale su situación.

Si puede utilizar un teléfono del Instituto, llame al

teléfono de emergencia 95444

y señale su situación.

ACTUACIÓN

ANTE AMENAZA DE BOMBA

Si localiza un paquete sospechoso, mantenga la calma, no lo manipule y llame al

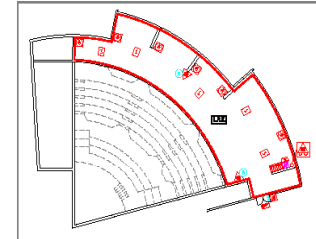
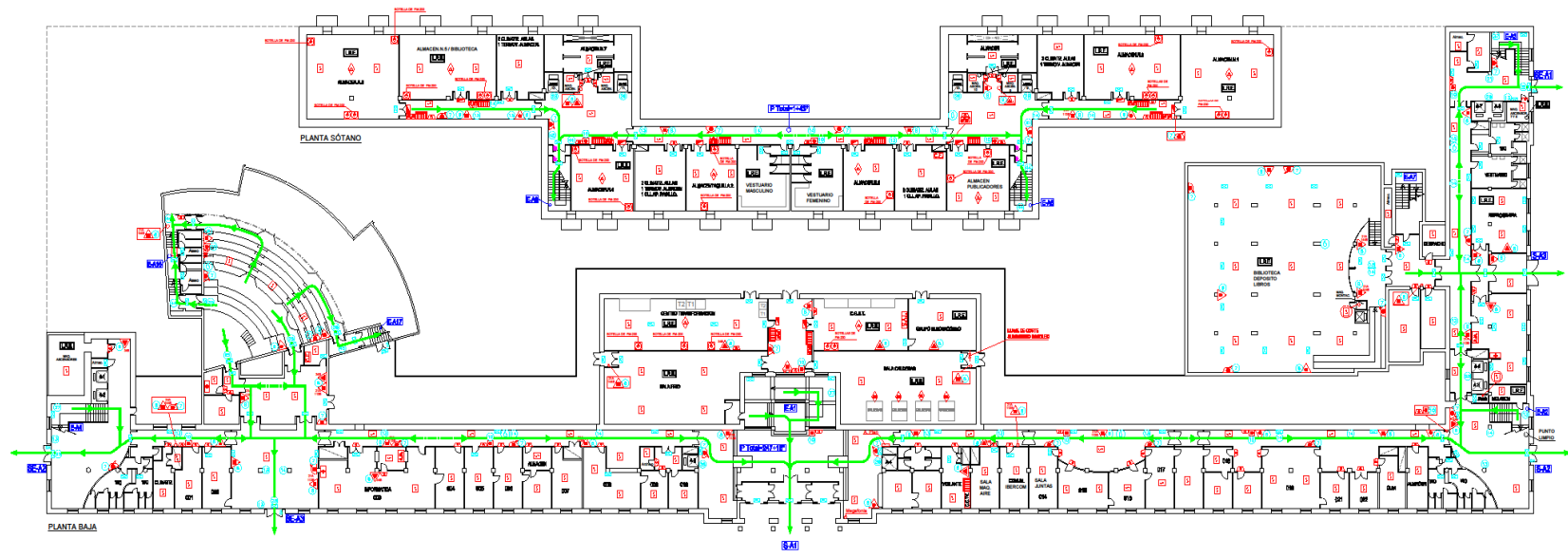
teléfono de emergencia 95444

Teléfono de EMERGENCIAS del IEF:

913.395.444

ANEXO III

**PLANOS DEL EDIFICIO A Y CAFETERÍA CON SUS SALIDAS
DE EMERGENCIA**



PLANTA BAJA (ALMACÉN BAJO SALÓN DE ACTOS)

SEÑALIZACIÓN

7		25	
8		26	
10		36	
13		37	
14		44	
21		45	

LEYENDA

	VA DE EVACUACION PRINCIPAL		BOCA DE INCENDIO EQUIPADA DE 40mm Ø
	VA DE EVACUACION ALTERNATIVA		DETECCION DE HUMOS
	SECTOR DE INCENDIO		DETECCION DE TEMPERATURA
	EXTINTOR DE AGUA EFICACIA 13A 100B		DETECCION DE GAS
	EXTINTOR DE POLVO POLIVALENTE EFICACIA 21A 100B		BOTIQUEN
	EXTINTOR DE POLVO POLIVALENTE EFICACIA 21A 110B		SEÑALIZACION DE DISPARO DE EXTINTOR
	EXTINTOR DE CO ₂ EFICACIA 8B		EXTINTOR DE POLVO POLIVALENTE DE 25KG MICHORRE SOBRE CARRO
	EXTINTOR DE CO ₂ EFICACIA 10B		ALUMBRADO DE EMERGENCIA Y SEÑALIZACION
	SISTEMA FLUJO DE EXTINCION POR POLVO POLIVALENTE		PLANO DE "VISTO ESTA AQUÍ"
	CENTRAL DE DETECCION Y ALARMA		BARRA ANTI-PANICO
	PULSADOR DE ALARMA		RESISTENCIA AL FUEGO
	PULSADOR DE FUMOS Y DISPARO		ACCESO EDIFICIO
	PULSADOR DE DISPARO		SALA DE EMERGENCIA
	PULSADOR DE FUMOS		ESCALERA
	AVISADOR DE ALARMA POR MEDIOS ACUSTICOS		POLICACION
	AVISADOR DE ALARMA POR MEDIOS OPTICOS		POLICACION ALTERNATIVA
	CUADRO ELECTICO		L.R.E. LOCAL DE RESERVA ESPECIAL

INSTITUTO DE ENGENIERIA PREVENIVA

SEMIENNO

PLAN DE AUTOPROTECCION

EDIFICIO A

PLANTA BAJA Y PLANTA SOTANO

CLAVE

Instituto de Estudios Prevencivos

Avenida Camarón Herrera Ota, # 275, MEXICO

ESCALA: 1:250

DESIGNO Y DISEÑO: [Signature]

COMPROBADO Y VALIDADO: [Signature]

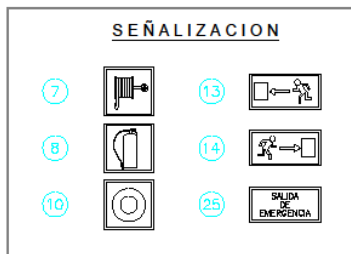
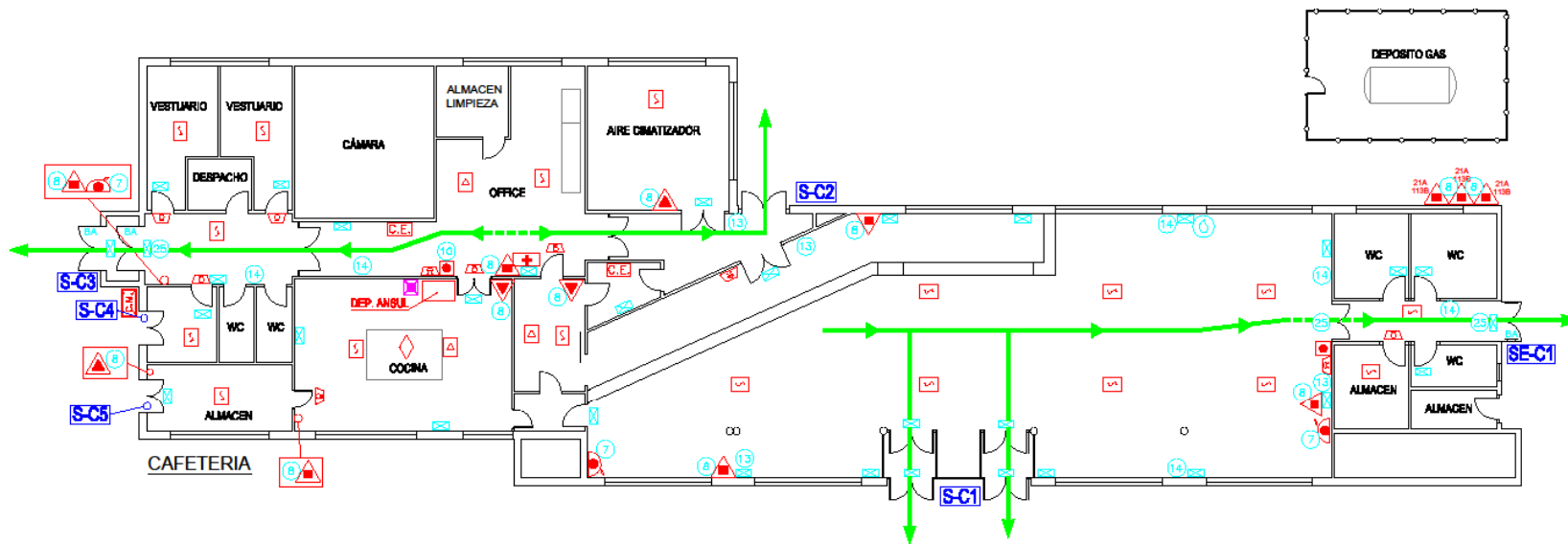
REVISADO Y APROBADO: [Signature]

FECHA DE EMISIÓN: 2014-12-12

PROYECTO: [Signature]

PLANTA: BAJA

03



LEYENDA

	VIA DE EVACUACION PRINCIPAL		DETECCION DE GAS
	VIA DE EVACUACION ALTERNATIVA		ALUMBRADO DE EMERGENCIA Y SEÑALIZACION
	SECTOR DE INCENDIO		PLANO DE "USTED ESTA AQUI"
	EXTINTOR DE POLVO POLIVALENTE EFICACIA 27A 100B		BOTIQUIN
	EXTINTOR DE CO ₂ EFICACIA 80B		CASETA DE MATERIAL CONTRA INCENDIOS
	SISTEMA FLUJO DE EXTINCION AUTOMATICA		BARRA ANTIPANICO
	CENTRAL DE DETECCION Y ALARMA		RESISTENCIA AL FUEGO
	PULSADOR DE ALARMA		ACCESO A EDIFICIO
	AVISADOR DE ALARMA POR MEDIOS ACUSTICOS		SALIDA DE EMERGENCIA
	AVISADOR DE ALARMA POR MEDIOS OPTICOS		ESCALERA
	CUADRO ELECTRICO		POBLACION
	BOCA DE INCENDIO EQUIPADA DE 45mm Ø		POBLACION ALTERNATIVA
	DETECCION DE HUMOS		LOCAL DE RIESGO ESPECIAL

 	DENOMINACION PLAN DE AUTOPROTECCIÓN CAFETERIA	ESCALA: 1 / 150 DIBUJADO E. PRADAS COMPROB. E. BLANCO APROBADO A. GÓMEZ
	CLIENTE Instituto de Estudios Fiscales Avenida Cardenal Herrera Oria, nº 378. MADRID	FIRMANDO E. BLANCO FIRMANDO A. GÓMEZ REVISOR
		12

